



# BROOKE INDIA

An Affiliate of the Brooke UK,  
working with a mission to sustainably improve the conditions  
of equine and of underprivileged marginalized equine owning families.

Vol. 38, Brooke India's (BI) Newsletter, April - December 2020 Edition

REACHING  
**17000+**  
EQUINES FOR  
PROVIDING  
EMERGENCY  
SUPPORT  
DURING COVID 19

SAVING SEVEN  
ABANDONED  
DONKEYS IN  
SATARA

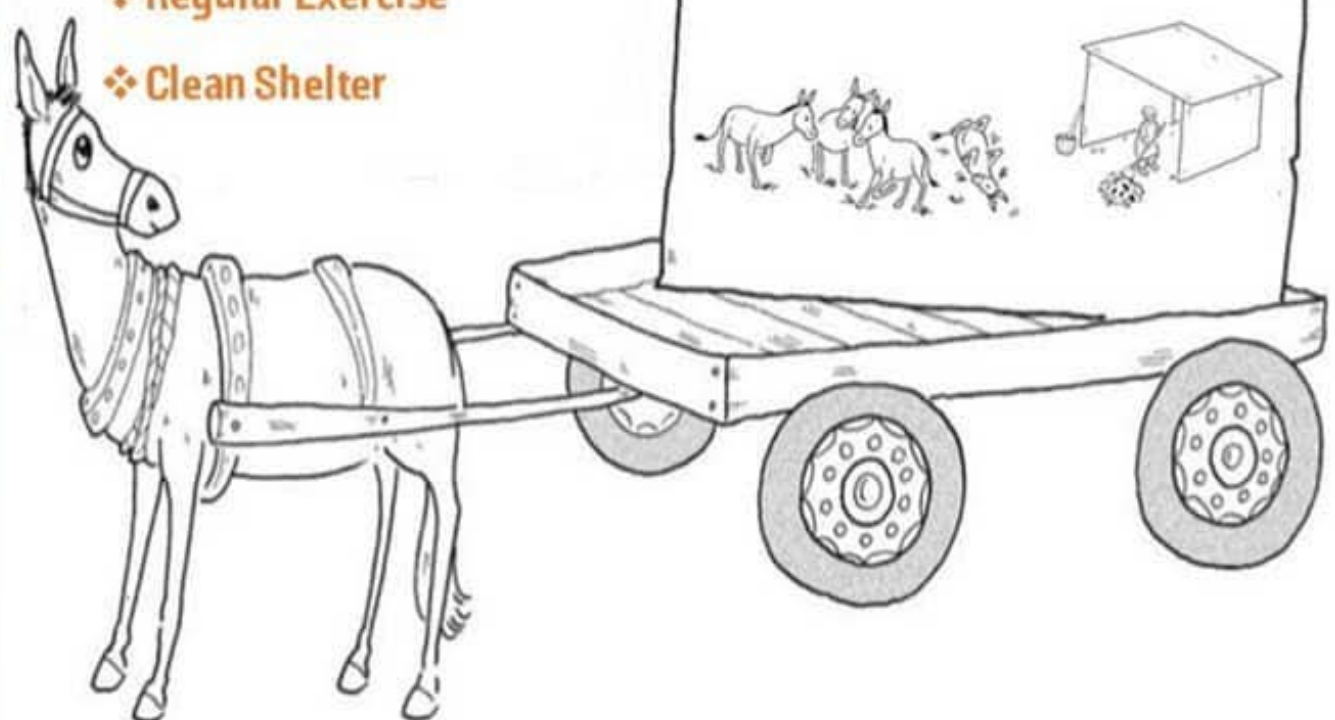
INNOVATIVE  
TENDON  
LIGAMENT FOR  
RAISING  
COMMUNITY  
AWARENESS ON  
HOOF CARE



# The Welfare Needs of Working Equines During Covid 19 Pandemic



- ❖ Compassionate Handling
- ❖ Free Access to Clean and Fresh Water
- ❖ Adequate and Frequent Feeding
- ❖ Regular Grooming
- ❖ First Aid Kit
- ❖ Regular Foot Care
- ❖ Regular Exercise
- ❖ Clean Shelter



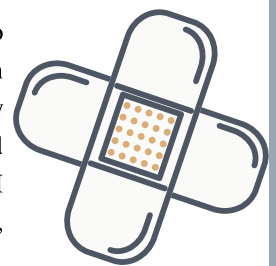
# BROOKE INDIA'S (BI) RESPONSE DURING THE LOCKDOWN

The countrywide lockdown announced by the government on March 24, 2020, had immensely affected lakhs of migrant workers in the country, including the equine owning communities. A large part of the migrant population amongst them was left stranded without work, food ration, and animal fodder in the cities. Some of them decided to head back home while putting themselves under the risk of contracting COVID 19.

BI has had good experience in with disaster response. It has and had supported equines and equine owning communities during the 2001 Bhuj earthquake, the 2013 Uttarakhand flash floods, and the 2019 flash floods in Maharashtra and Gujarat. Using its the learnings acquired of handling natural disasters, BI along with its NGO partners assessed the situation of COVID 19 pandemic in its operational areas and joined hands with various Ggovernment departments to provide adequate support to the equine owning communities and other relevant stakeholders. BI also devised a community driven plan of supporting the equine and equine owners through its Emergency Fund support.



Owing to prior networking, BI's specialized field teams comprising of veterinary and community engagement experts convinced some of the brick kiln (BK) owners to provide food rations to migrant equine owners, and fodder for the stranded animals. The team sent communications to ten State Animal Husbandry Departments (AHD), the National Disaster Management Authority (NDMA), various State Disaster Management Authorities (SDMA), District Magistrates (DM), and the NITI Aayog. BI intimated these agencies of the work being executed on the ground by BI Partners and offered to collaborate and extend support to Govt. departments and local bodies, involved in administering the COVID 19 response.



As Veterinary services was notified as part of essential services list issued during the lockdown by the governmentGovt, Hence, BI's Veterinarians and Field Assistant's Animal Heath (FAAH) were issued special passes to operate during the lockdown. Furthermore, our BI's trained cadre of Veterinary DoctorsOfficers (VOs), Community Development experts, and FAAH workeding through 32 Partner Equine Welfare Units (PEWUs) to offer ed equine health and treatment related telephonic consultations and prescriptions to equine owners in villages and at BKs. BI's partner staff, Local Health Providers (LHPs), and Paravets together treated more than 5,000 emergency cases during the lockdown period across its operational areas.



BI staff is still maintaining regular touch with equine owners, LHPs and Local Service Providers (LSPs) such as Farriers, Hair Clippers through video and phone calls, to check the real-time situation and ensure the provision of mental aprofessional and nd physical support as required, wherever possible.

Apart from the above distress physical support, the BI team is trying to leveraged mobile technology to send regular . bulk SMSs in the various local languages subjects like on the importance of equine welfare, and COVID19 awareness on social distancing, regular hand washing, and personal hygiene were circulated to over 2000 equine owners and traders. This was initiated from , each day for five months, starting from March 2020 when the country was under lockdown. The team also reached out to a large number of BI trained Ashwamitras, Community Resource Persons (CRPs), and BI facilitated Equine Welfare Groups (EWGs) to dispel myths and rumoursrumors around COVID-19 in their localities. BI staff also participated in distribution of humanitarian aid by government and other NGOs.



# लॉकडाउन के दौरान ब्रुक इंडिया (बी आई) ने कैसे की अश्व पालक समाज की सहायता

24 मार्च, 2020 को सरकार द्वारा घोषित देशव्यापी लॉकडाउन ने देश में लाखों प्रवासी कामगारों को प्रभावित किया था, जिसमें अश्व पालकों के समुदाय भी शामिल थे। उनके बीच प्रवासी आबादी का एक बड़ा हिस्सा शहरों में रोज़गार, भोजन और पशुओं के चारे के बिना फंसे हुए थे। इसी दौरान कुछ प्रवासीयों ने कोविड 19 के जोखिम को समझते हुए भी घर वापस जाने का फैसला किया।

बी आई को आपदा प्रतिक्रिया का अच्छा अनुभव है। बी आई ने 2001 के भुज भूकंप, 2013 के उत्तराखंड की बाढ़ और महाराष्ट्र और गुजरात में 2019 की फ्लैश बाढ़ के दौरान अश्व प्रजाति के पशुओं और अश्व पालकों का समर्थन किया था। प्राकृतिक आपदाओं से निपटने के लिए हासिल की गई सीखों का उपयोग करते हुए, बीआई ने अपने एनजीओ सहयोगियों के साथ मिलकर अपने परिचालन क्षेत्रों में कोविड 19 महामारी की स्थिति का आकलन किया और विभिन्न सरकारी विभागों के साथ हाथ मिलाया जो अश्व पालक समुदायों और अन्य संबंधित हितधारकों को पर्याप्त सहायता प्रदान करते हैं। बीआई ने अपने आपातकालीन फंड समर्थन के माध्यम से अश्व प्रजाति के पशु और पशु मालिकों का समर्थन करने के लिए एक समुदाय संचालित योजना भी तैयार की।

पूर्व नेटवर्किंग के चलते, बीआई में शामिल पशु चिकित्सा और सामुदायिक जुड़ाव विशेषज्ञ ने कुछ ईट भट्टों मालिकों द्वारा प्रवासी अश्व मालिकों को भोजन के लिए राशन, और फंसे हुए पशुओं के लिए चारा उपलब्ध करवाया। टीम ने राज्य पशुपालन विभागों, राष्ट्रीय आपदा प्रबंधन प्राधिकरण, विभिन्न राज्य आपदा प्रबंधन प्राधिकरणों, जिला मजिस्ट्रेटों और नीति आयोग से भी पत्राचार द्वारा सम्पर्क स्थापित किया। बीआई ने बीआई पार्टनर्स द्वारा जमीन पर निष्पादित किए जा रहे काम के बारे में इन एजेंसियों को सूचित किया और कोविड 19 प्रतिक्रिया को प्रशासित करने में शामिल होने वाले सरकारी विभागों और स्थानीय निकायों को सहयोग और विस्तार करने की पेशकश की।

पशु चिकित्सा सेवाओं को सरकार द्वारा लॉकडाउन के दौरान आवश्यक सेवाओं के हिस्से के रूप में अधिसूचित किया गया था, इसलिए बीआई के पशु चिकित्सकों और फील्ड सहायक को लॉकडाउन के दौरान संचालित करने के लिए विशेष पास जारी किए गए थे। इसके अलावा, बीआई के पशु चिकित्सा अधिकारियों, सामुदायिक विकास विशेषज्ञों के प्रशिक्षित व्यक्ति, और फील्ड सहायक ने 32 साझेदार अश्व कल्याण इकाइयों के माध्यम से काम किया है जो गांवों में और भट्टा मालिकों को अश्व स्वास्थ्य और उपचार से संबंधित टेलीफोनिक परामर्श प्रदान करते हैं। बीआई के साझेदार कर्मचारी, स्थानीय स्वास्थ्य प्रदाता, और पैरावेट्स ने मिलकर अपने परिचालन क्षेत्रों में लॉकडाउन अवधि के दौरान 5,000 से अधिक अश्व आपातकालीन इलाज किये।

बीआई स्टाफ अभी भी वास्तविक समय की स्थिति की जांच करने और आवश्यकता के अनुसार पेशेवर और शारीरिक सहायता के प्रावधान को सुनिश्चित करने के लिए वीडियो, फोन कॉल के माध्यम से अश्व मालिकों, स्थानीय स्वास्थ्य प्रदाता और स्थानीय सेवा प्रदाता के साथ नियमित संपर्क बनाए हुए है। उपरोक्त भौतिक सहायता के अलावा, बीआई टीम ने स्थानीय भाषा में विभिन्न विषयों में नियमित रूप से एसएमएस भेजने के लिए मोबाइल तकनीक का लाभ उठाया, जैसे कि कोविड 19 जागरूकता, नियमित रूप से हाथ धोना एवं व्यक्तिगत स्वच्छता। यह एसएमएस 2000 से अधिक अश्व मालिकों और व्यापारियों को भेजे जा रहे हैं। यह मार्च 2020 से शुरू किया गया था जब देश लॉकडाउन के तहत था। बीआई की टीम अपने प्रशिक्षित अश्वमित्रों, सामुदायिक संसाधन व्यक्तियों, और अश्व कल्याण समूह से जुड़े रहे और उन्हें सहायता प्रदान की ताकि कोविड 19 से जुड़ी अफवाहों को फैलने से रोक सके। बीआई स्टाफ ने सरकार और अन्य गैर सरकारी संगठनों द्वारा मानवीय सहायता के वितरण में भी भाग लिया।





# SEVEN ABANDONED DONKEYS RESCUED IN MAHARASHTRA

The restrictions on human mobility due to COVID 19 had immeasurable repercussions, on equine owners and their equines. In Satara district of Maharashtra, a considerable population of equine owners were stuck at BKs without proper food and shelter. Desperate to go back home, they decided to head to their village on foot, along with their working donkeys. Amongst them were Dhanaji Jadhav and his seven donkeys, hoping to reach their home safely in Sonke village.

To his dismay, Dhanaji was stopped at the village boundaries by the community members. As a safety measure, the members had decided to restrict entry inside the village until the person has tested negative for COVID 19. Unfortunately, Dhanaji's test resulted positive and was immediately admitted to the hospital in Satara district. His family members, too, were quarantined as there was a possibility of them coming in contact with the virus. Amidst all the safety measures followed at the human level, the donkeys owned by Dhanaji were left abandoned. The neighboring villagers feared giving shelter to the donkeys due to the misconception of them being infected as well.

BI's PEWU team in Satara, had a strong acquaintance built with the community members in Solanke village. One of the community members called and informed the team regarding the seven abandoned donkeys. Quickly responding to the situation, the first step taken by the team was to inform the community members regarding the rare chances of an animal contracting the virus. As a result of this sensitization, two equine owners took the responsibility of taking care of donkeys, until Dhanaji and his family members return. The BI team also had prior liaisoning with the Sarpanch (head of the village) which ensured provision of a temporary shelter. The donkeys' fodder needs were taken care of by the equine owners who had produced green fodder using the BI taught Hydroponics technique.

After recovering, when Dhanaji came back to his village, he was surprised to see his donkeys under the immense care of the community members. Expressing his gratitude to all those who helped, Dhanaji said

“ When I was in the hospital, the only concern I had was of my donkeys being left alone. They are all I have as my wealth. BI's team and community members not only saved their life but also gave me the mental support I needed to recover. I will always be grateful to them. ”



# सतारा के सात बेसहारा गधों को मिली समुदाए और बी आई टीम से सहायता

कोविड 19 की वजह से अश्व मालिकों पर अनगिनत मुसीबतें आन पड़ी। महाराष्ट्र के सतारा जिले में, अश्व मालिकों की एक बड़ी आबादी भट्टों में उचित भोजन और आश्रय के बिना फंस गई थी। घर वापस जाने के लिए बेताब, उन्होंने अपने काम करने वाले गधों के साथ पैदल अपने गाँव जाने का फैसला किया। इनमें धानाजी जाधव और उनके सात गधे भी शामिल थे, जो सोनके गांव में अपने घर तक सुरक्षित पहुंचने की उम्मीद कर रहे थे।

जैसे ही धानाजी गाँव की सीमा पर पहुंचे उन्हें गाँव के सदस्यों द्वारा रोक दिया गया। कोविड 19 से सुरक्षा उपाय के रूप में, सदस्यों ने गाँव के अंदर प्रवेश को प्रतिबंधित करने का फैसला किया था। प्रवेश की अनुमति पाने के लिए व्यक्ति के स्वास्थ्य की जाँच होना और डॉक्टर द्वारा कोरोना मुक्त घोषित होना आवश्यक था। दुर्भाग्य से, धानाजी का कोविड 19 परीक्षण सकारात्मक हुआ और उन्हें तुरंत सतारा जिले के अस्पताल में भर्ती कराया गया। वायरस के संपर्क में आने की संभावना के कारण उनके परिवार के सदस्यों को भी गाँव से अलग कर दिया गया था। इस बीच धानाजी के सात गधों को गाँव के बाहर छोड़ दिया गया था। यह इसीलिए हुआ क्योंकि गाँव के सदस्यों का मानना था कि धानाजी के गधे भी कोरोना से संक्रमित हैं।

सतारा में बी आई की पार्टनर टीम का, कासोलंक गांव में समुदाय के सदस्यों के साथ एक मजबूत परिचय बना हुआ था। समुदाय के सदस्यों में से एक ने फोन किया और सात परित्यक्त गधों के बारे में टीम को सूचित किया। स्थिति पर त्वरित प्रतिक्रिया करते हुए, टीम द्वारा पहला कदम था गधों के कोरोना संक्रमित होने की अफ़वाह को मिटाना। टीम ने गाँव के सदस्यों को किसी भी जानवर के कोरोना से संक्रमित होने की दुर्लभ संभावना के बारे में भी बताया। इस संवेदनशीलता के परिणामस्वरूप, दो अश्व मालिकों ने गधों की देखभाल करने की जिम्मेदारी ली, जब तक कि धानाजी और उनके परिवार के सदस्य वापस नहीं आ गए। बीआई टीम का सरपंच (गाँव के मुखिया) के साथ पहले से संपर्क था, जो एक अस्थायी आश्रय का प्रावधान सुनिश्चित करने में सहायक साबित हुये। गधों के चारे की ज़रूरतों का ख्याल उन अश्व मालिकों ने रखा, जिन्होंने बीआई से हाइड्रोपोनिक्स तकनीक सीखकर हरा चारा पैदा किया था।

ठीक होने के बाद, जब धानाजी अपने गाँव वापस आए, तो अपने गधों को समुदाए की देखभाल में देखकर आश्चर्यचकित हो गए। धानाजी ने सभी लोगों की मदद के लिए आभार व्यक्त करते हुए कहा -

“जब मैं अस्पताल में था, तो मुझे केवल यही चिंता थी कि मेरे गधों को अकेला छोड़ दिया जाएगा। वे सभी मेरे धन के रूप में हैं। बीआई की टीम और समुदाय के सदस्यों ने न केवल उनकी जान बचाई बल्कि मुझे मानसिक सहायता भी दी। मैं हमेशा उनका आभारी रहूंगा।”



# Benefitting Equine Communities Through Innovative Income Generation During Lockdown

The COVID 19 pandemic reduced primary livelihood options for the equine owning communities. With little savings in hand, they were struggling to make ends meet. Through interactions with community members, the BI team realised the need for facilitating new Income Generation Activities (IGAs) which could go along with the market demand and restrictions during the lockdown. Below are few of the IGAs facilitated by the team to which proved immensely beneficial for equine owning communities:

## Face Masks IGA

BI staff in Ahmednagar, Maharashtra, initiated a pilot project of stitching face masks. Observing its success, the team promoted its adoption across other BI's operational areas. Simultaneously, a positive thrust was given by the Ministry of Rural Development, Govt of India, enhanced the confidence of Women EWG (WEWG) members to venture into the face mask IGA. As of June 2020, there are 100 WEWGs across BI partner units who have stitched approx. 20,000 face masks and made a significant contribution towards the availability of affordable facemasks in rural areas.



## Pottery

During the lockdown, the equine owners from the Prajapati community lost their primary occupation of working at BKs. Worried about their survival, the equine owners shared their financial concerns with the BI's team. The team then analysed the situation and encouraged the equine owners to adopt the alternative IGA of pottery, which was their traditional occupation. The team also presented a cost benefit table to help equine owners better understand the current market demand for clay products and plausible earnings.



Currently, about 35 WEWG members from the Prajapati community are involved in the IGA of Pottery and are earning upto INR 5000/- per month. Thus, helping the members to get through the testing times of COVID 19 pandemic.



## Personal Protective Equipment (PPE) Kits

With the rise in COVID 19 cases, the demand for PPE kits increased at an exponential rate. Due to an existing linkage generated by the BI team between the WEWGs with the local National Rural Livelihood Mission (NRLM) authorities, the members received the task of stitching PPE kits. Within 10 days, the women equine owners were able to stitch 500 PPE kits and earn additional income during the lockdown.



## Selling Vegetables on Horse Carts

The main source of income for the equine owners in Puduwa village, Lakhimpur was through the transportation of people. Restrictions on movement decreased the demand for their service. What came to their rescue was the already established system of inter loaning in the Equine Welfare Groups (EWGs). With the loans from the corpus of savings of the EWGs, the equine owners started the IGA of selling vegetables on their equine carts. They were able to earn an approximate amount of INR 300-400/ per day. The IGA not only helped the equine owners selling the vegetables but also, helped the farmers in timely selling their perishable produce.

All the above IGAs provided a respite to the equine owners against the mass loss of livelihood caused during the lockdown.

“With the help of Brooke India's team, our families did not have to suffer from hunger. We were able to earn enough to fill the stomach of our family members and equines. – **Manisha, Member of Neem Baba WEWG**”



# बी आई द्वारा लॉकडाउन के दौरान आय सृजन गतिविधियों के माध्यम से अश्व पालक समुदायों को मिला लाभ

कोविड-19 महामारी ने अश्व पालक समुदायों के लिए उनकी प्राथमिक आजीविका के विकल्पों को अचानक से कम कर दिया। आय के सीमित साधनों और बचत की कमी के कारण, अश्व मालिकों को अपना जीवन यापन करने के लिए संघर्ष करना पड़ रहा था। अश्व मालिकों की इन आर्थिक कठिनाई को दूर करने के लिए ब्रुक इंडिया (बी.आई) टीम ने अश्व पालक समुदाय के सदस्यों के साथ बातचीत के माध्यम से नई आय सृजन गतिविधियों (आईजीए) की पहचान करने में उनकी मदद की, जो की लॉकडाउन के दौरान बाजार की मांग और प्रतिबंधों के साथ की जा सके। लॉकडाउन के दौरान कुछ आय सृजन गतिविधियों जो अश्व समुदायों के लिए बेहद फायदेमंद साबित हुई उसका विस्तार :

## फेस मास्क की सिलाई

महाराष्ट्र के अहमदनगर में बी.आई स्टाफ ने फेस मास्क सिलाई का एक पायलट प्रोजेक्ट शुरू किया था। इसकी सफलता को देखते हुए, बी.आई टीम ने अन्य बी.आई परिचालन क्षेत्रों में इस कार्य को बढ़ावा देने का फैसला किया। इसके साथ ही, ग्रामीण विकास मंत्रालय, भारत सरकार द्वारा भी फेस मास्क बनाने पर जोर दिया गया, जिससे बी.आई से जुड़ी महिला अश्व कल्याण समूहों के सदस्यों को फेस मास्क आय सृजन का उद्यम करने का विश्वास बढ़ाया। जून 2020 तक, बीआई इक्वाइन वेलफेयर प्रोजेक्ट में 100 महिला अश्व कल्याण समूहों ने लगभग 20,000 फेस मास्क बनाने और ग्रामीण क्षेत्रों में सस्ती फेसमास्क की उपलब्धता में महत्वपूर्ण योगदान दिया।

## मिट्टी के बर्तन बनाना

लॉकडाउन के दौरान, प्रजापति समुदाय के अश्व मालिकों का ईंट भट्टे का काम बंद हो गया। अश्व मालिकों ने अपनी उत्तरजीविता और अपनी वित्तीय चिंताओं को बी.आई टीम के साथ साझा किया। बी.आई टीम ने स्थिति का विश्लेषण किया और अश्व मालिकों को अपने प्रांपरिक कला मिट्टी के बर्तन बनाने को वैकल्पिक आय सृजन गतिविधियों को अपनाने के लिए प्रोत्साहित किया। मिट्टी के उत्पादों के लिए मौजूदा बाजार की मांग को बेहतर ढंग से समझने के लिए बी.आई टीम ने उनको लागत लाभ तालिका भी प्रस्तुत की।

वर्तमान समय में, प्रजापति समुदाय के लगभग 35 महिला अश्व कल्याण समूहों के सदस्यों मिट्टी से बने बर्तन बनाने कि आय सृजन गतिविधियों में शामिल हैं और 5000 रुपये प्रति माह तक कमा रहे हैं।

## व्यक्तिगत सुरक्षा उपकरण (पीपीई) किट

कोविड-19 मामलों में वृद्धि के साथ, पीपीई किट की मांग एक दम से बढ़ी। बीआई टीम द्वारा स्थानीय राष्ट्रीय ग्रामीण आजीविका मिशन (एनआरएलएम) अधिकारियों के साथ मौजूदा नेटवर्किंग के कारण, अश्व कल्याण समूहों से जुड़ी महिलाओं को पीपीई किट सिलाई का काम मिला। 10 दिनों के भीतर, अश्व कल्याण समूहों से जुड़ी महिलाओं ने 500 पीपीई किट सिलाई करके लॉकडाउन के दौरान अतिरिक्त आय अर्जित की।

## घोड़ा बुगी पर सब्जियां बेचना का कार्य

लखीमपुर के पुडुवा गाँव में अश्व मालिक घोड़ा बुगी से सवारी ढोना का काम करते थे। लॉकडाउन के चलते उनकी सेवा की मांग कम हो गई। ऐसे मुश्किल समय में पहले से स्थापित इक्विन वेलफेयर ग्रुप्स की इंटर लोनिंग प्रणाली मददगार साबित हुई। ग्रुप की बचत कोष से ऋण की मदद से, अश्व मालिकों ने अपनी घोड़ा बुगी से सब्जियां बेचने का आय सृजन गतिविधियों को शुरू कर दिया। जिस से अश्व मालिकों ने हर रोज अनुमानित 300-400 रुपये की कमाई हुई। सब्जियां बेचने के आय सृजन न केवल अश्व मालिकों का फायदा हुआ, बल्कि किसानों को भी उनके खराब होने वाले उत्पाद को समय पर बेचने में मदद मिली।

उपरोक्त सभी आय सृजन गतिविधियों ने लॉकडाउन के दौरान अश्व मालिकों को होने वाली आजीविका से जुड़ी आर्थिक समस्याओं को दूर करने में मदद की।



“ ब्रुक इंडिया की टीम की मदद से, हमारे परिवारों को भूख से पीड़ित नहीं होना पड़ा। हम अपने परिवार के सदस्यों और अश्वों का पेट भरने के लिए पर्याप्त कमाई करने में सक्षम थे। - मनीषा, नीम बाबा महिला अश्व कल्याण समूह की सदस्य ”



# Provision of Financial Aid for Communities of Equine Owners

Following Government restrictions to control COVID 19, BI devised robust procedures to help equine owning communities to cater for the needs of the working equines. A special Emergency Support Fund (ESF) was created to support equine owners led Community Based Organisations (CBOs) across BI's operational areas in 12 States and Union territories.

During the lockdown period from April to June, the collective strength of these CBOs was harnessed to route BI's subsidised aid and relief from the ESF to the equine owning community. The support provided to the equine owning families was in the form of subsidization of balanced feed supply, First Aid Kits (FAK), Tetanus vaccination and dewormers etc.

## BI's Emergency Support Fund to Deal with COVID 19 – Phase I (April-Sept)

In the first phase (April to Sept) of BI's COVID 19 ESF, subsidized aid worth INR 13.5 lacs (approx. GBP 13,500) was given to the neediest and most vulnerable of the equine owning communities. The equine owning community led CBOs were used to subsidize and provide 58,404 kilograms (Kgs) of equine fodder, 55,049 Kgs of balanced feed, refill/distribute 547 FAKs, administer Tetanus vaccination to 726 equines through BI trained Paravets linked with CBOs and provide dewormers to 268 needy equines. Overall, BI provided support to around 17,000 neediest equines & 6000 most vulnerable equine owners. In addition to this, BI provided capacity building virtual training to 280 CBOs leadership teams, to assist them to plan, design and deliver emergency response during such crises.

## BI's Emergency Support Fund to Deal with COVID 19 – Phase II (October- Ongoing)

In the second phase of its COVID 19 Emergency Fund Support (EFS), which started from 1st October to present, BI expanded the scope of its activities. Subsidy was provided for the construction of two temporary animal shelters at a cost of INR 64,000 (approx. GBP 640) in the Vadodara region under the Equine Welfare Project (EWP) thereby providing safe shelter to 68 working equines. Similarly, the BI EWPs in Baharaich, Banda, Fatehpur, Pratapgarh, Lakhimpur, Kaushambi, Lucknow and Amritsar, provided EFS of around INR 4 lacs (approx. GBP 4000) which benefited by 722 working equines and 701 equine owners. This ESF also assisted in the sustenance of 50 Equine Welfare Groups (EWGs- a form of self-help group and basic building block of CBOs). Through this initiative, BI also provided 13,301 Kgs of Balanced Feed to the community, supported the construction of four temporary equine shelters, and provided 20 FAKs.

In the coming months, BI will continue to provide necessary support to the equine owning communities to deal with difficult circumstances arising out of the COVID 19 pandemic. We will also attempt to link EWGs to government assistance schemes. The COVID 19 ESF has been extremely helpful during these uncertain times. The community and the equine owners have expressed their gratitude towards BI.

APRIL - SEPTEMBER 2020

**58,404**

KGS EQUINE FODDER

APRIL - PRESENT 2020

**17000+**

EQUINES REACHED

APRIL - PRESENT 2020

**68,000+**

KGS BALANCED FEED

OCTOBER - PRESENT 2020

**64,000**

WORTH (INR) EXPENSE INCURRED ON EQUINE SHELTERS

APRIL - PRESENT 2020

**550+**

FIRST AID KITS PROVIDED

APRIL - SEPTEMBER 2020

**726**

TETANUS VACCINATIONS

# कोविड 19 महामारी में अश्व मालिकों के लिए बी आई द्वारा वित्तीय सहायता का प्रावधान

भारत सरकार की कोविड 19 के दिशा-निर्देश का पालन करते हुए। बी आई ने काम करने वाले अश्वों की जरूरतों को पूरा करने के लिए और अश्व मालिकों की मदद करने के लिए मजबूत रणनीति तैयार किया। 12 राज्यों और केंद्र शासित प्रदेशों में बीआई के परिचालन क्षेत्रों में समुदाय आधारित संगठनों की मदद के विशेष आपातकालीन सहायता कोष बनाया गया था।

लॉकडाउन के दौरान, अप्रैल से जून महीने में बी आई ने सीबीओ की सामूहिक शक्ति का इस्तेमाल करते हुए आपातकालीन सहायता कोष से अश्व मालिकों को सब्सिडी के रूप में सहायता प्रदान की गयी। अश्व पालक परिवारों को संतुलित फ़ीड, प्राथमिक चिकित्सा किट, टेटनस टीकाकरण और कीड़े मरने वाली दवाई आदि में सब्सिडी दी गयी।

## कोविड 19 से निपटने के लिए ब्रुक इंडिया द्वारा आपातकालीन सहायता कोष – प्रथम चरण (अप्रैल से सितंबर)

पहले चरण (अप्रैल से सितंबर) में आपातकालीन सहायता कोष से 13.5 लाख रुपये (लगभग GBP 13,500) की सब्सिडी की मदद सबसे ज्यादा जरूरतमंद अश्व पालक परिवारों को प्रदान समुदाय आधारित संगठनों की मदद से 58,404 किलोग्राम चारा, 55,049 किलोग्राम संतुलित फ़ीड, 547 प्राथमिक उपचार किट वितरित या रीफ़िल किए, 726 का टीटीनस टीकाकरण बी आई द्वारा प्रशिक्षित परवेट से करवाया और 268 जरूरतमंदों अश्वों को कीड़े मरने वाली दवाई दिलवाई।

कुल मिलाकर, बी आई ने लगभग 17,000 जरूरतमंद अश्वों और 6000 जरूरतमंद अश्व मालिकों को सहायता प्रदान की। इसके अलावा, 280 सीबीओ नेताओं को ऑनलाइन प्रशिक्षण प्रदान किया, ताकि वह भविष्य में इस किस्म के संकटों और आपातकालीन का सामना ठीक ढंग से कर सके।

## कोविड 19 से निपटने के लिए ब्रुक इंडिया द्वारा आपातकालीन सहायता कोष – दूसरा चरण (अक्टूबर)

पहली अक्टूबर से शुरू दूसरे चरण में आपातकालीन सहायता कोष से बी आई ने अपनी गतिविधियों के दायरे का विस्तार किया। वडोदरा क्षेत्र में अपने इक्वाइन वेलफेयर प्रोजेक्ट क्षेत्र में 64,000 रुपये (लगभग GBP 640) की लागत से दो अस्थायी पशु आश्रयों का निर्माण के लिए सब्सिडी प्रदानकी, जिससे 68 कामकाजी अश्वों को सुरक्षित आश्रय मिल पाया।

इसी तरह, बहराइच, बांदा, फतेहपुर, प्रतापगढ़, लखीमपुर, कौशाम्बी, लखनऊ और अमृतसर में बी आई ने लगभग 4 लाख रुपये (लगभग GBP 4000) की मदद आपातकालीन सहायता कोष से प्रदान किया, जिसे 722 कामकाजी अश्वों और 701 अश्व मालिकों लाभान्वित हुए। इस आपातकालीन सहायता कोष की मदद से 50 इक्वीन वेलफेयर ग्रुप्स को भी सहायता प्रदान की। इसके साथ ही ब्रुक इंडिया ने अश्व पालक समुदाय को 13,301 किलोग्राम बैलेंसड फ़ीड प्रदान किया और चार अस्थायी पशु आश्रयों के निर्माण करवाया, और 20 प्राथमिक उपचार किट्स भी दिये।

आने वाले महीनों में, बी आई कोविड 19 महामारी से उत्पन्न होने वाली कठिन परिस्थितियों से निपटने के लिए अश्व पालक समुदायों को आवश्यक सहायता प्रदान करना जारी रहेगा। हम अश्व कल्याण समूह को सरकारी सहायता योजनाओं से जोड़ने का भी प्रयास करते रहेगे।

**इन अनिश्चित समय के दौरान बी आई का कोविड 19 आपातकालीन सहायता कोष बेहद मददगार रहा है। जिसका आभार अश्व पालक समुदाय और अश्व मालिकों ने ब्रुक इंडिया के प्रति व्यक्त किया है।**





# Ensuring Provision of Nutritious Fodder for Working Equines – Balanced Feed and Azolla Cultivation

Low, Body Condition Scores (BCS) amongst equines was a consistent welfare issue observed in many of BI's intervention areas. To address this issue, as a first step, BI's project team conducted field research using Owner Behaviour Modification (OBM) assessment in 2012. The results of the assessment revealed gaps in the feeding and management practices of equine owners. A large number of owners were unaware of the nutrient requirement for maintaining a healthy equine. The owners were generally feeding them with a mixture of rice bran, wheat bran and other locally available gram, which was inadequate for an equine, working in a demanding environment. Apart from this, insufficient funds with equine owners seemed to be the biggest obstacle in overcoming the issue of poor feeding practices.

Post assessment and discussions with the equine owning community, the innovation of balanced, nutritious and, a budget-friendly feed seemed to be the need of the hour. Identification of this need then led to a dialogue between BI's veterinary experts and India's premier research institute, Indian Veterinary Research Institute (IVRI). With the help received from IVRI experts, the BI's team introduced two types of fodder to the equine community members to fulfil the nutrient requirements of the working equine:

## **1. Azolla (an aquatic plant)**

## **2. Balanced feed (a carefully measured mix of grains)**

Over time, a large part of the equine owning community has adopted the suggested two forms of nutritional fodder as they saw a visible positive change in their equine's health. Furthermore, many of the equine owners have started the Income Generation Activity (IGA) of selling Balanced Feed and Azolla to other equine owners at a nominal rate. The sales usually peak around the brick kiln season.

This year, despite the unprecedented spread of COVID 19 virus and countrywide lockdown, BI's team successfully facilitated the preparation of Balanced Feed and cultivation of Azolla amongst the equine owning communities and both form of fodders are now ready for sales.

As per current estimates, more than 20,000 equines are recipients of the benefits of Azolla and Balanced Feed in the states of Uttar Pradesh, Punjab, Haryana, Rajasthan and Gujarat.



# बी आई द्वारा कामकाजी अश्वों के लिए पौष्टिक चारे का प्रावधान सुनिश्चित किया - संतुलित फीड/चारा और एजोला की खेती

बी आई के हस्तक्षेप क्षेत्रों में कम बॉडी कंडीशन स्कोर (बीसीएस) एक प्रमुख अश्व कल्याण मुद्दा था। इस मुद्दे का हल ढूंढने के लिए, बीआई टीम ने 2012 में ओनर बिहेवियर मॉडिफिकेशन (ओबीएम) टूल की मदद से अनुसंधान किया। मूल्यांकन से पता चला कि अश्व मालिकों के चारा प्रबंधन के कारण अश्वों में बॉडी कंडीशन स्कोर लो या कम हो रहा था। यह भी पता चला कि बड़ी संख्या में अश्व मालिकों को अश्वों के स्वास्थ्य के लिए जरूरी पोषक तत्वों से भी अनजान थे और आम तौर पर अपने अश्वों को चावल की भूसी, गेहूं के चोकर और स्थानीय रूप से उपलब्ध अनाज का मिश्रण खिला रहे थे, जो कि ज्यादा ताकत वाले कामकाजी अश्वों के लिए अपर्याप्त था। इसके अलावा, अश्व मालिकों की अपर्याप्त कमाई भी संतुलित चारा उपलब्ध करवाने में सबसे बड़ी बाधा थी।

इन मुद्दों को सुलझाने के लिए बीआई ने अश्व मालिकों से चर्चा के बाद यह फैसला किया कि पशु मालिकों को सस्ता, संतुलित और , पौष्टिक चारे की जरूरत है। इस समस्या के समाधान के लिए बीआई टीम ने पशु चिकित्सा विशेषज्ञों और भारत के प्रमुख अनुसंधान संस्थान, भारतीय पशु चिकित्सा अनुसंधान संस्थान (आईवआरआई) से संपर्क किया। विशेषज्ञों से प्राप्त सहायता और परामर्श के साथ, बीआई की अश्व पालक समुदाय के कामकाजी अश्वों की संतुलित चारे की आवश्यकताओं को पूरा करने के लिए अश्व मालिकों को दो प्रकार के चारे की शुरुआत करने की प्रेरणा दी:

## 1. एजोला खेती (जलीय पौधा)

## 2. संतुलित चारा (विभिन्न प्रकार के अनाज का सही अनुपात में मिश्रण)

इस के बाद बड़ी संख्या में अश्व मालिकों ने बीआई द्वारा सुझाए पौष्टिक चारे का इस्तेमाल किया और अपने अश्वों के स्वास्थ्य में सकारात्मक बदलाव देखा। इसके अलावा, कई अश्व मालिकों ने सस्ती दर पर अन्य पशु मालिकों को बैलेंस्ड फीड और एजोला बेचने की आय सृजन गतिविधि शुरू कर दी है। इस संतुलित चारे की बिक्री आमतौर पर ईंट भट्टे के मौसम में बड़ जाती है। इस साल, कोविड-19 और देशव्यापी लॉकडाउन के बावजूद, बीआई टीम की मदद से अश्व मालिकों ने दोनों प्रकार के चारा तैयार कर लिया है और अब वह बिक्री के लिए तैयार हैं।

वर्तमान अनुमानों के अनुसार 20,000 से अधिक अश्व मालिकों ने उत्तर प्रदेश, पंजाब, हरियाणा, राजस्थान और गुजरात में एजोला और संतुलित चारे से लाभ प्राप्त किया है।





## शम्मी चाची को मिला चर्चा से लाभ

बी आई संस्था अश्व पालक समाज के लोगो के बीच चर्चा का माहोल बनाना आवश्यक समझती है। इस प्रकार की चर्चा अश्व पालको को कई अनगिनत सुझाव ढूँढने में मदद करती है जो उनकी आर्थिक स्थिति में सुधार ला सकें। यह चर्चा ज्यादा तोर पर बी आई द्वारा बनाए गए अश्व कल्याण समूह में की जाती है। यह समूह स्वयं सहायता समूह के नाम से भी जाने जाते हैं।

### एक अश्व कल्याण समूह की चर्चा के दौरान ...

शम्मी चाची, जो की महिला अश्व कल्याण समूह की सदस्य है, उन्होंने अपने समूह के सदस्यों के साथ अपनी आर्थिक स्थिति को साझा किया।

**शम्मी चाची**— अब क्या बताए बहन, काफी समय से घर का राशन लाना भी मुश्किल होता जा रहा है, ऊपर से अपने अश्व का ख्याल भी अच्छे से नहीं रख पा रहे। अगले बट्टे का मौसम आते आते तो शायद हमें अपने अश्व को बेचना न पड़ जाए।

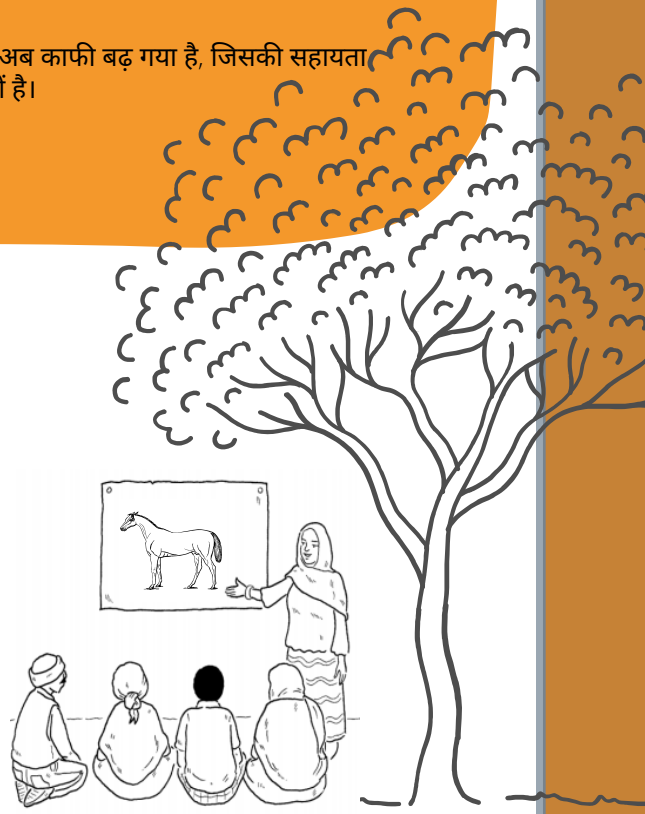
**समूह की बाकी औरते**— अरे चिंता क्यों करती हो, तुम भी क्यों रमा चाची की तरह एक रोजगार शुरू कर दो। रमा चाची ने समूह से पैसा ले कर अपना घोड़े के साज सज्जा का समान बना कर बेचना शुरू कर दिया।

**शम्मी चाची** — पर मैं कौनसा रोजगार शुरू कर सकती हूँ।

**समूह की एक सदस्य** — याद है?! पिछली चर्चा के दौरान, ब्रुक वालों ने बताया था की हमें उस चीज़ का रोजगार शुरू करना चाहिए जिसकी इस समय पर लोगो को सबसे ज्यादा आवश्यकता को। रमा चाची का ही उदाहरण लेलो, उन्होंने देखा की हमारे गाँव में घोड़े की साज सज्जा का समान नहीं मिलता। उसके लिए हमें कितने किलोमीटर दूर तक जाना पड़ता था। ऐसा ही कुछ सोचो तुम भी।

समूह के सदस्यों ने शम्मी चाची की परेशानी को बी आई की टीम तक पहुंचाया और अगली चर्चा ब्रुक की महिला फील्ड असिस्टेंट के साथ की। इस चर्चा और पिछली चर्चा की सहायता से, सभी महिलाओं ने शम्मी चाची के लिए अनेक सुझाव ढूँढ निकाले, जैसे की घोड़े के ऊपर डालने के लिए नर्म गददे की सिलाई, मिट्टी के बर्तन बना कर बेचना, और मिश्रित दाना बना कर बेचना का कार्य।

शम्मी चाची ने मिश्रित दाना बनाने का कार्य चुना। उनका यह रोजगार अब काफी बढ़ गया है, जिसकी सहायता से अब वह अपने परिवार और अश्व दोनों का अच्छा ख्याल रख पा रहीं हैं।



# BI'S NEW WAYS OF WORKING

## Reaching Out to Communities Through Technology

The COVID 19 pandemic challenged the BI team to rethink on how they can stay committed and continue to deliver an acceptable level of care to the equines as well as support our beneficiaries. The sudden closure of BKs, loss of work, myths regarding COVID 19, overstretched administration, strict police deployment, stoppage of public transportation and rules on restricted movement, created panic, stress and anxiety among the equine owning communities. Brooke India found innovative solutions to support the community.

## Use of WhatsApp, Video Calls, Short Message Services (SMSs)

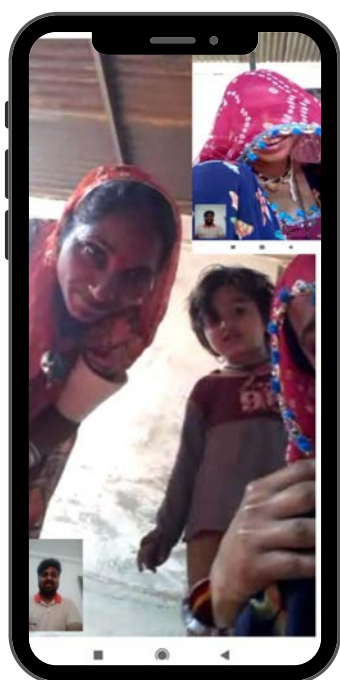
The need for finding new ways of connecting with our beneficiaries led the team to make use of technology, such as WhatsApp video calls and other video calling applications. It made medical consultation for equines under emergency, organised discussions on equine welfare and training of equine owners, BK owners and Munshis (Operation Managers) on good equine husbandry practices easier, and without the fear of transmitting the virus in the community.

The fear of virus spread and loss of livelihoods amongst the community members was led to a decreased focus on equine welfare. This was one of the prominent reasons' causing equine health emergencies and even casualties in some cases.

BI teams decided to utilise the medium of SMSs to address the fading focus on equine care and health, and simultaneously, diminish the fear of COVID 19. SMSs had already been part of BI's efforts to raise awareness on multiple equine-related issues. This was leveraged and enhanced. The team was able to reach more than 500 beneficiaries through phones and video calls and approximately 2000 beneficiaries through SMSs, daily.

## Leveraging Social Media

Observing the spread of unauthentic news around the pandemic, causing overwhelming fear and anxiety amongst the masses, BI teams felt the need and responsibility to make the community aware of correct important information. As an action step towards the same, the team shared collaterals developed by the Ministry of Health and Family Welfare. The collaterals had information regarding COVID 19 preventive measures and fighting the social stigma associated with the COVID 19 survivors. The BI's team ensured that the information was shared in real-time. Thus, keeping it relevant for the audience on social media platforms.





# Post Lockdown Community Engagement Activities at a Glance

As the lockdown rules eased around the country, the BI field team started getting back to its normal activities in its interventional areas while ensuring proper safety measures against COVID 19. Below is the glimpse of the community engagement activities conducted by the BI's team at its various interventional areas.

## Training Equine Owners on Good Equine Husbandry Practices

BI's PEWU team in Amethi, facilitated training for equine owners over good husbandry practices. During these trainings, the team promoted regular hair clipping, and preparation of lime ash pouches (chunna rakh potli) which are used to dust the cleaned hoof, thereby helping to prevent hoof infection. The BI team also conducted a "Healthy Equine Competition" to assess equine owners' knowledge of good husbandry practices, and application of this in day to day life to ensure equine health.



## Adoption of Hydroponics in Patan, Gujarat

The utilisation of Hydroponics technique allows equine owners to grow green feed without soil and with limited water. This technique is extremely beneficial during drought conditions where access to water is limited.

With the help of BI teams, 14 equine owners in Patan learnt the hydroponics technique. The fodder produced by the equine owners will keep 113 donkeys free from hunger, dehydration, colic and other health issues.

## Informative sessions in Ahmadnagar, Maharashtra

BI's PEWU team in Ahmednagar organised informative sessions on book-keeping, inter loaning and other aspects necessary for the sustenance of EWGs in Ahmadnagar, Maharashtra. Also, Ridmal, BI's Master Trainer Farrier (MTF), provided training to equine owners on hoof care and demonstrated correct ways of hoof trimming.



## Mapping Availability of Veterinary Services in Buxar, Bihar

While conducting a baseline survey in Buxar, BI's PEWU team observed non-availability of basic equine medicines. To bridge this gap, BI's Buxar team conducted meetings with the equine owners, LHPs, medical shopkeepers and Govt. Veterinary Officers (GVOs) to know more about the exact availability of drugs and veterinary facilities. Further, such meetings aim to ensure the availability of missing commonly required drugs, generating awareness, and establishing a linkage between the equine owners and LHPs.

### **Highlighting Importance of Hoof Care in Beed, Maharashtra**

Considering the need to highlight the importance of hoof care amongst the donkey owners, BI's PEWU team in Beed, Maharashtra developed a Participatory Welfare Need Assessment tool focussed on the hoof. The tool is called "Yadi Mai Khur Hota", loosely translated as "If I were a hoof". Under this, the equine owners ponder over the needs of a donkey's hoof, which can ensure better work-life for the donkey. Some of the factors discussed were cleanliness, maintenance of hoof shape, proper hood trimming etc.



### **Equine Welfare Association (EWAs) Meeting for Financial Aid**

An EWA meeting was facilitated by the BI's team in Hansali village, Katra, Jammu for discussing financing for various IGAs. In this meetings, the District Development Manager from NABARD and Lead District Manager from State Bank of India were present to share information over various government schemes that could provide equine owners with training and financial aid.

### **Baseline Welfare Assessment of Dehradun Unit**

BI teams conducted a baseline welfare assessment at its eight new interventional areas in Dehradun. Under this assessment, about 47 equines' health and behaviour were analysed.

The assessment results showed the prevalence of welfare issues such as abnormal gait, low body condition score, abnormal eye condition, to name a few. Based on the welfare issues identified, the BI team devised the intervention plan to mitigate them.



### **Visits to Intervention Sites for Planning Further Action**

The unprecedented COVID 19 pandemic challenged the BI's team leadership to think on their feet and improvise interventional strategies for equine and community welfare. When the lockdown rules eased around the country, they visited various intervention areas as part of confidence building measure and to closely analyse the situation. They interacted with the CBOs, LSPs and the equine owning communities at large, while following all the safety measures against COVID 19. The information and observations gathered made during these visits were utilised to devise more practical and technology-oriented interventional strategies. Thus, ensuring the continuation of work towards equine welfare and simultaneously, minimise the risk of spreading the COVID 19 virus.



# Innovation at BI

## **Innovative Tendon and Ligament Bone Model for Community Farriery Training Developed by BI's Master Trainer Farrier**

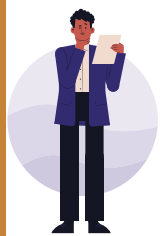
BI field teams develop a variety of community training materials to engage with equine owners and LSPs. The tools help in an easy deliverance of intricate medical knowledge and generate community awareness on equine welfare issues. The BI trained field staff also ensure continuous improvement in existing tools and innovate whenever an opportunity arises. In this context, Chandan, an MTF developed an innovative farriery training tool with the help of locally available raw material. The idea to create such an engagement tool germinated while he was attending the global farriery workshop in Bareilly. He was quite impressed with the bone model used by the UK trainer to describe the ligament and tendon problems amongst working horses. Despite the restrictions and availability of the material during the COVID 19 lockdown, Chandan continued collecting the required materials and kept working on a prototype under the guidance of BI's Senior Veterinary Officers and Team Leader Extension & Training. As soon as the model developed, Chandan conducted its testing amongst the community members. He used the model to explain how faulty farriery results in lameness and related issues. Positive feedback has been received from the equine owners, local farriers and GVOs. They say that looking at the visual of the bone structure while being explained the commonly occurring hoof diseases makes it easier for them grasp the information.



Tendons and ligament bone model developed by Chandan, MTF



Testing the model in Equine Community



## STAFF CONTRIBUTION

# One Health in Preventing Future Pandemics

Dr Nidhish Bhardwaj

Head of Animal Health Welfare, BI

The whole world has come to a literal standstill in the wake of the COVID-19 pandemic, causing huge losses in terms of human life and to the economy. Scientists and medical professionals are putting in their best efforts to fight with this rapidly spreading infection. A lot has already been said about the likely origin of the deadly novel Coronavirus, but one thing which is indubitable is of the transmission from animal to humans and that poor animal welfare standards in food chain has been instrumental in origin of this pandemic. Whenever the animal welfare is compromised, then such kind of zoonotic infections invariably progress into epidemics or pandemics. Animal welfare is a state when the animal is physically fit, feeling happy and able to express its natural behaviour. As its very evident, animal welfare regulations are rarely enforced in the food chain, especially in developing countries. According to OIE, the World Organisation for Animal Health, 60% of the pathogens that cause diseases in humans are of animal origin. These diseases, known as zoonoses, can be transmitted by domestic or wild animals. Animal diseases that are transmissible to humans present a public health risk worldwide and it is imperative that they must be prevented or combated at every level.

The most effective and economical solution to protect humans is to combat all zoonotic pathogens through their control at the animal source itself. Early detection of diseases and infections at animal source can prevent their transmission to humans or introduction of pathogens into the food chain. Veterinarians play a key role in One Health by protecting the health and welfare of animals, and thus protecting the health of humans by following means.

**1. Food Producing animals:** Throughout the food chain, veterinarians are responsible for compliance of regulations on animal health, animal welfare, food safety and safe trade of animal products. If healthy animals are raised in humane conditions in a farm then chances of spread of infection can be minimised. The humane method of production can be ensured by following means;

- Animal welfare is ensured by good management practices like proper feeding, watering, housing and taking preventive measures like vaccination and deworming
- Surveillance, prevention and control of animal diseases
- Feed quality control
- Safe use of veterinary drugs
- Transportation of only healthy animals. The health of animals to be screened during the transportation from farm to slaughter house, as overcrowding, poor handling and live transportation of livestock has been found to compromise immunity, making them prone to infection.
- Animals are examined clinically before slaughter and inspection of carcass is done after slaughter.
- Maintenance of hygiene and cold chain during processing, storage and distribution of food products.

**2. Stray dog population control:** According to World Health Organisation (WHO) 99% of human rabies cases are transmitted by dog bites. To eliminate human rabies, the focus must be on eliminating dog rabies, as elimination of the disease and infection at their animal source is the key to save human lives. This can be achieved by;

- Anti-Rabies vaccination (ARV) of dogs
- Awareness on responsible ownership
- Dog identification
- Control of stray dog populations by Animal Birth Control (ABC) programme

**3. Judicious use of drugs:** Ensuring judicious use of drugs in animals to preserve their effectiveness. The indiscriminate use of antimicrobials in humans and animals leads to the emergence of Anti Microbial Resistance (AMR) developing which will hamper the control of animal and human diseases.

**4. Control of zoonotic diseases:** Tracking and controlling animal diseases, including those transmissible to humans eg. Avian influenza, Ebola, SARS, Swine flu etc. It is necessary to prevent rapidly spread of such outbreaks to prevent potential mutations of the virus and risk of transmission to humans.

The OIE guidelines state that good animal welfare requires disease prevention and appropriate veterinary care, shelter, management and nutrition, a stimulating and safe environment, humane handling and humane slaughter. Animal and human sectors work together to protect health and ensure food safety and security. By protecting animals, we can preserve our future. Veterinarians have a key role in preventing future pandemics by ensuring animal welfare at every level.

## References:

1. OIE, the World Organisation for Animal <https://www.oie.int/>
2. World Health Organisation (WHO) <https://www.who.int/news-room/fact-sheets/detail/rabies>

# BI in News

**Brooke India signs MoU with Kamdhenu University Gujarat**

By India Education Diary Bureau Admin - September 16, 2020

Ghaziabad: BI has signed a memorandum of understanding (MoU) with KU, Gujarat, for collaboration in research, training of staff and students, support studies on equine health, production and allied activities which would benefit the equine and their owners and other relevant stakeholders.

The MoU was signed by Dr. D. B. Patel, Director of Research & Dean PG Studies, KU and Brig JS Dharamdheeran (Retd) Country Director & Chief Executive Officer, BI.

Dr. N. H. Kalewala, Hon'ble Vice Chancellor, KU gave consent for this MoU. Further, expressed that through this collaboration both organisations will deliberate on common areas of equine research. BI will also support KU in collection of laboratory samples and gathering relevant data.

Dr. D. B. Patel, Director of Research & Dean PG Studies, KU emphasized the importance of linkage between KU and BI and hoped that this collaboration will deliver mutually beneficial results.

**Brooke India (BI) signs Memorandum of Understanding (MoU) with G. B. Pant University of Agriculture and Technology (GBPUAT), Pantnagar, Uttarakhand**

By India Education Diary Bureau Admin - October 5, 2020

Ghaziabad: BI has signed an MoU with GBPUAT, Pantnagar with the aim of increasing awareness about equines amongst Veterinary students, Faculty, State Veterinarians and undertaking research and innovative projects.

Dr Narendra Singh Jadon, Dean, College of Veterinary and Animal Sciences, GBPUAT and Brig JS Dharamdheeran, Country Director & CEO, BI, signed the MoU in presence of heads of departments from the college.

BI supports equine welfare project in the districts of Dehradun, Kashipur, Rudrapur and its adjoining areas. Working equines play a crucial role in transportation of goods, construction material, and shrine pilgrims in Uttarakhand. These working

**Institute of Rural Management Anand Signs MoU with Brooke India**

Arunasish Sen, Content Curator

Brooke India (BI) has signed a Memorandum of Understanding with The Institute of Rural Management Anand (IRMA) for a knowledge partnership to help the underprivileged who own equine stock (horses and mules).

The MoU was signed by Professor Hitesh V Bhatt, the Director of IRMA and Brig JS Dharamdheeran (Retd), CEO and Country Director of BI on 26 August.

Both BI and IRMA have common goals. The collaboration should provide an opportunity for both the organizations to

**Brooke India Assisting Community-Based Organisations through Covid 19 Emergency Support Funds**

KJ Staff - 5 December, 2020 8:01 PM IST



**CITY AIR NEWS**

Brooke India assisting community-based organisations through Covid-19 emergency support funds

The COVID 19 Emergency Support Fund has been extremely helpful during these uncertain

**सतत अश्व कल्याण कार्यक्रम की हुई एक दिवसीय ट्रेनिंग**

विशेषकर गज/हिन्दुस्तान संवाद

बुक हास्पिटल फॉर एनिमल इंडिया दिल्ली की ओर से पशु चिकित्सालय विशेषकर गज के प्रांगण में सतत अश्व कल्याण कार्यक्रम अश्व पालकों के हितार्थ एचएचपी ट्रेनिंग का एक दिवसीय आयोजन चिकित्सक डॉ. आशीष कुमार की अध्यक्षता में हुआ। कार्यक्रम में बुक इंडिया के प्रोजेक्ट ऑफिसर डॉ. पंकज गुप्ता ने घोड़ों में होने वाली बीमारी जैसे पेट- दर्द, सर्ल, लंगड़ापन, ब्रूसिया, टिटनस आदि खतरनाक बीमारी के लक्षण, बचाव एवं इलाज और घोड़े के 6 पैरामीटर पशु की हैंडलिंग के बारे में जानकारी दी गई।

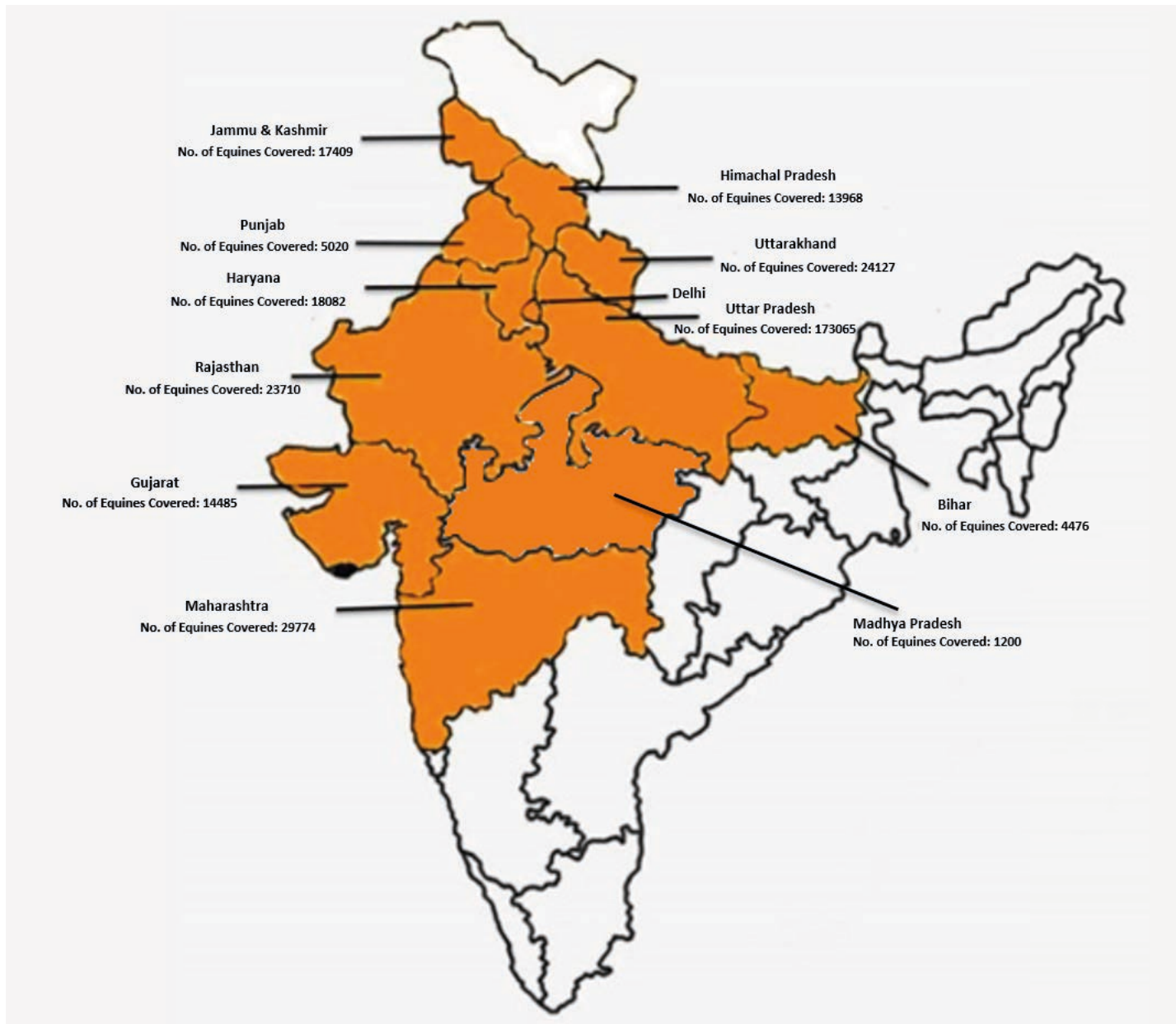
**बुक इंडिया के द्वारा समूह के पदाधिकारियों को समूह स्थापित के लिए दिया गया एक दिवसीय प्रशिक्षण**

फतेहपुर। बुक इंडिया द्वारा संचालित अश्व कल्याण कार्यक्रम के अंतर्गत अश्व कल्याण समूह के पदाधिकारियों का एक दिवसीय प्रशिक्षण किया गया। जिसमें समूह की महिलाओं को समूह में संलग्न तथा निम्नों के बारे में विस्तृत जानकारी दी गई। नेहरू युवा संचालन के अध्यक्ष श्री राजेंद्र प्रसाद साहू ने बताया कि समूह संचालन के पांच मुख्य सूत्र होते हैं नियमित बैठक, नियमित बचत, आंतरिक खर्च, समय पर खर्च वापसी और बहीखाता लेखा-जोखा के बारे में विस्तृत जानकारी दी। मैनेजर शिवम साहू ने बताया कि समूह के सभी लीडर्स को अपने-अपने समूह में विभिन्न प्रकरण की आय जनिक गतिविधि रखी को प्लान कर उसकी मुद्रा करनी चाहिए। उन्होंने बताया कि आय जनिक गतिविधि की शुरुआत का प्लान लोकल मार्केट को ध्यान में रखकर उसके अनुसार ही करनी चाहिए। साथ ही डॉ. वीरेंद्र वर्मा ने पशुओं को अपने-अपने समूह में विभिन्न लक्षण, प्रभाव और बचाव की विस्तृत जानकारी दी। इस अवसर पर समूह की महिलाएं, डिवाइन एजुकेशनल रिसर्च एवं केवलपेट सेंटर से, गंगा साहू, कामता प्रसाद, उषा अवस्थी, इरफान, शुभम उपस्थित रहे।

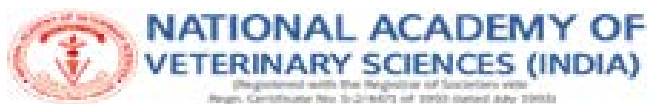




# WHERE DO WE WORK?



## WE WORK IN COLLABORATION WITH:



## FIND MORE ABOUT US AT:



@theBrookeIndia



@thebrookeindia



@BrookeIndia1



Brooke India



@brookeindia

Brooke Hospital For Animals (India)

E-61, Preet Vihar, New Delhi -110092

Website: <https://www.thebrooke.org/our-work/india>

