

Paramètre SEBWAT

(Standardised Equine-Based Welfare Assessment Tool - Outil d'évaluation standardisé de bien-être des équidés)

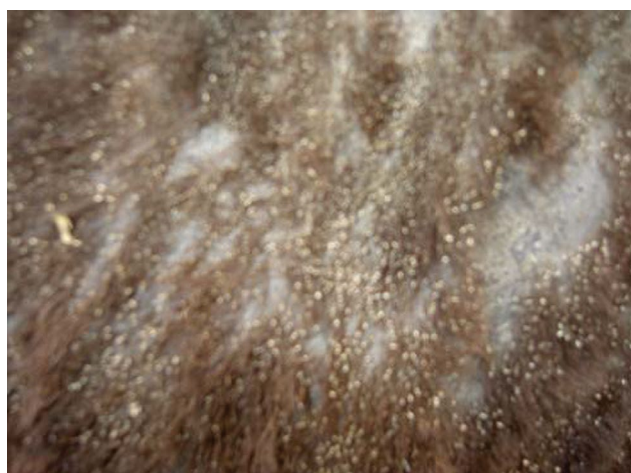
Ectoparasites

Problème compromettant le bien-être

- L'animal présente des poux ou des lentes sur son poil.
- Il existe deux types de poux : « les poux suceurs » qui se nourrissent du sang de l'animal, et « les poux broyeur » qui se nourrissent de cellules de peau morte.¹ Les poux adultes et les œufs peuvent être observés souvent dans la crinière, la queue et sur le dos, mais ils peuvent se trouver partout sur le corps, en particulier s'ils sont présents en grand nombre.

Implication pour le bien-être

- Les poux sont fréquemment observés sur des animaux vivant en surnombre dans des environnements sales et par conséquent ils peuvent être un signe d'autres problèmes de santé ou de négligence. Les animaux atteints par une infestation de poux présentent souvent un aspect peu soigné, avec un poil fin et irrégulier avec souvent des zones dépilées.
- Un très grand nombre de poux peut sucer suffisamment de sang pour que cela ait un impact négatif sur la santé de l'animal.² La perte de sang liée aux parasites peut entraîner une faiblesse et une anémie (qui se voit dans la couleur pâle des muqueuses).



Lentes et perte de poils.

Lésions au niveau de la peau

- L'irritation causée par les poux peut être telle qu'elle entraîne une automutilation. Dans ces cas, l'animal se gratte, se frotte ou se mordra au point de s'arracher les poils et d'abîmer la peau. Les zones dépilées peuvent s'étendre et des lésions peuvent apparaître.
- Des coups de soleil peuvent entraîner des complications au niveau des larges zones dépilées, en particulier pour les animaux à la peau rose ou claire. Cela engendre des douleurs, des cloques et des lésions sur la peau brûlée.
- Les animaux infestés de poux présentent souvent une peau épaissie, squameuse et croûteuse qui s'abîme facilement et dont l'état empire avec les frottements.
- Les abrasions cutanées liées aux frottements peuvent engendrer des douleurs et si l'animal continue à se gratter, du sérum peut perler et l'abrasion peut se transformer en lésions susceptibles d'être le foyer d'une infection locale ou systémique.

^{1,2} Hayes (1992)

Irritation et inconfort

- L'irritation (prurit) causée par les poux rampant sur la peau peut être considérable. L'animal peut avoir un comportement agité, tapant du pied, agitant la queue, frottant ou mordant les parties du corps affectées.
- Ces comportements peuvent empêcher l'animal de se reposer suffisamment ou de manger normalement, et l'animal utilise son énergie à s'agiter plutôt qu'à sa survie, ce qui entraîne de l'épuisement et une perte d'état.
- Des démangeaisons persistantes affectent de manière négative le bien-être psychologique à cause d'un inconfort et d'une détresse perpétuels qui ne peuvent pas être facilement soulagés.

Causes possibles

- Une surpopulation (en extérieur, en intérieur ou lors des transports) contribue au transfert des poux via les contacts corporels.
- Les poux sont également capable de survivre loin de leur hôte pendant une période de 1 à 2 jours, ce qui signifie qu'ils peuvent facilement être transmis via l'équipement partagé ou des éléments fixes tels que les murs ou les mangeoires. Les zones communes où les animaux se roulent peuvent également faciliter la propagation des poux.
- A cause d'un pansage mal effectué ou peu fréquent et du manque d'attention porté à l'hygiène, le propriétaire risque de ne pas détecter et traiter les poux.
- Un poil long et hirsute ou de longues crinières offrent un refuge pour les poux, leur permettant de se multiplier.

Solutions

- Il existe plusieurs traitements topiques disponibles pour éliminer les poux tels que les insecticides pyréthroïdes (incluant la perméthrine), les lactones macrocycliques (incluant l'ivermectine) et le benzoate de benzyl.³ Des précautions doivent être prises pour s'assurer d'un dosage correct, d'une bonne fréquence d'application et d'un stockage adapté.
- Les lentes sont solidement accrochées aux poils de l'animal et peuvent être difficiles à enlever sans arracher le poil. Cependant, les enveloppes des œufs doivent être enlevées avant l'application d'un traitement anti-poux, sinon les poux se cacheront dedans et échapperont au traitement.
- Des traitements répétés sont susceptibles d'être nécessaires pour tuer les poux qui écloront après le premier traitement.
- Tous les animaux qui vivent ensemble doivent être traités en même temps car il est probable que tous les animaux aient des poux même s'ils ne présentent pas de signes cliniques d'infestation.
- Un pansage régulier et une inspection du poil de l'animal permettront de détecter et de traiter les poux avant qu'une infestation à large échelle s'installe.
- La surpopulation (une très forte densité d'animaux) en pâtures et en intérieur doit être évitée. Cela évitera également le surpâturage et offrira suffisamment de place aux animaux pour bouger librement et se reposer.

Se référer au manuel vétérinaire des équidés de trait (Working Equid Veterinary Manual), aux stratégies ou plans de travail de la participation communautaire (Community Engagement work plans or strategies) et aux directives liées à la manipulation (Handling Guidelines) avant toute intervention.

³ The Brooke (2013)

Paramètre SEBWAT

(Standardised Equine-Based Welfare Assessment Tool - Outil d'évaluation standardisé de bien-être des équidés)

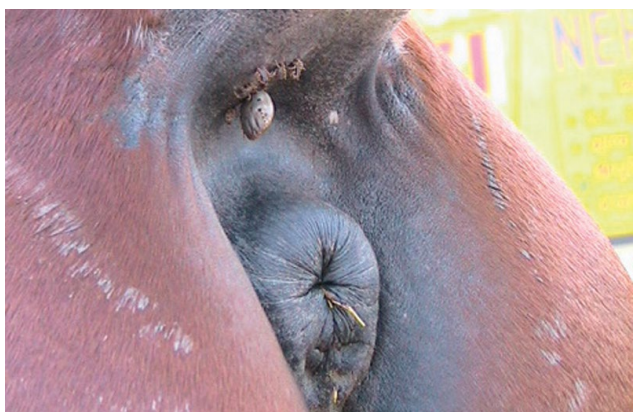
Ectoparasites

Problème compromettant le bien-être

- Les équidés ont des tiques sur leur corps.
- Les tiques sont des parasites qui s'accrochent à leur hôte, percent la peau avec leurs mandibules et se nourrissent du sang de l'animal. La tique reste sur son hôte tant qu'elle se nourrit. Lorsqu'elle se nourrit, la tique grossit de plusieurs fois sa taille d'origine, ce qui la rend relativement facile à voir comparée à d'autres ectoparasites. Lorsqu'elle a fini de se nourrir la tique se laisse tomber.



Lésions cutanées liées aux morsures de tiques.



Tiques sous la queue

Implication pour le bien-être

Lésions au niveau de la peau

- Les zones comportant des morsures de tiques peuvent s'infecter ou former des lésions susceptibles d'être le foyer d'une infection locale ou systémique.
- Les zones comportant des morsures peuvent attirer des mouches bleues et des lucilies bouchères qui pondent dans les plaies. Les asticots éclosent et envahissent les tissus vivants de l'animal, engendrant des irritations et des douleurs lorsqu'ils se déplacent et s'enfouissent dans les tissus. Les larves de la lucilie bouchère peuvent causer des lésions très importantes et non traitées, elles peuvent entraîner la mort de l'animal.¹

Irritation et inconfort

- Lorsque les tiques s'installent sous la queue ou au niveau du passage de sangle, le harnachement risque de frotter dessus, ce qui entraîne des lésions et augmente les risques d'infection.
- Les tiques dans les oreilles peuvent entraîner un comportement craintif au niveau de la tête (l'animal évite le contact au niveau de la tête et des oreilles) et l'animal manifeste une réticence à être harnaché au niveau de la tête.
- Des infestations massives de tiques peuvent engendrer des irritations et du prurit (démangeaisons). Cela peut se voir avec un comportement agité, un animal qui tape du pied, qui agite la queue et qui mord ou gratte les parties du corps affectées. Ces comportements peuvent empêcher l'animal de manger normalement et même de se reposer suffisamment après le travail, ce qui peut entraîner de l'épuisement et une perte d'état.

Transmission des maladies

- La piroplasmose équine (aussi connue sous le nom de PE, babésiose ou fièvre bilieuse) est une maladie causée par un parasite transmis par les tiques (*Babesia caballi* ou *Babesia equi*) qui envahit les globules rouges et finit par les faire éclater (hémolyse), ce qui peut entraîner une anémie.² Cette maladie est mortelle dans plus de 10% des cas et les équidés gravement atteints peuvent mourir 1 à 2 jours après l'apparition des symptômes (pour la forme aiguë de la maladie). La maladie est endémique dans de nombreux pays tropicaux et subtropicaux où Brooke intervient.

¹ Hayes (1992)

² Brooke (2013)

- Dans certains cas, la maladie évolue plus lentement et sur plusieurs semaines (pour la forme chronique de la maladie). Pendant cette période, l'animal perd rapidement de l'état. Dans ces cas, la guérison peut prendre des mois. Après la guérison, le parasite reste dans les globules rouges et peut entraîner des rechutes pendant encore plusieurs années, en particulier suite à des événements stressants tels que les transports ou des maladies/blessures. Plus d'informations sur la piroplasmose équine sont disponibles dans le manuel vétérinaire de Brooke (Brooke Veterinary Manual section 17.7) notamment les signes cliniques et les possibilités de traitements.
- Certaines maladies transmises par les tiques peuvent être transmises aux humains, par ex : la maladie de Lyme, l'ehrlichiose, la babélie et l'encéphalite à tiques. Il a été prouvé qu'un nombre élevé de tiques sur les chevaux allait de pair avec une augmentation de la présence des tiques sur les humains.³

Paralysie par morsure de tique

- La paralysie par morsure de tique est causée par une toxine injectée par plusieurs espèces de tiques (telles que les *Ixodes rubicundus* dans le sud de l'Afrique) lorsqu'elles mordent. 40 tiques peuvent suffire pour provoquer une paralysie sur un cheval adulte.

- La paralysie commence dans les postérieurs mais peut s'étendre dans le corps jusqu'à ce que la paralysie atteigne le cœur et les muscles respiratoires et entraîner la mort.⁴

Causes possibles

- Une surpopulation (en extérieur, en intérieur ou lors des transports) contribue au transfert des tiques via les contacts corporels.⁵
- Les équidés en pâtures avec du bétail sont plus susceptibles d'attraper des tiques.⁶
- Les pâtures avec de l'herbe haute et des buissons offrent un refuge pour les tiques, qui se cachent dans l'herbe en attendant le passage d'un hôte auquel s'accrocher.
- Si le pansage est mal effectué ou peu fréquent et lorsque l'hygiène est négligée, le propriétaire risque de ne pas détecter et traiter les tiques.
- Un poil long et hirsute ou de longues crinières offrent un refuge pour les tiques, leur permettant de se multiplier.

Solutions

- La surpopulation (une très haute densité d'animaux) en pâtures et en intérieur doit être évitée. Cela évitera également le surpâturage et offrira suffisamment de place aux animaux pour bouger librement et se reposer.
- Les équidés et le bétail doivent brouter séparément lorsque c'est possible. Les séparer par un fil de clôture peut éviter la contamination croisée par les tiques et éliminer les infestations après avoir enlevé le bétail de la pâture.⁷
- Un temps de repos pour les pâtures permet de réduire le nombre de tiques qui n'ont qu'un seul hôte, mais les pâtures doivent être laissées au repos pendant plus de 60 jours pour que cela soit efficace. Il est donc peu probable que cela soit faisable dans le contexte de Brooke.
- Les endroits où les tiques se cachent peuvent être limités en évitant les hautes herbes.
- Un pansage régulier et une inspection du poil de l'animal permettra de détecter et d'enlever les tiques avant qu'une infestation à large échelle s'installe.

Des précautions doivent être prises lorsque les tiques sont enlevées à la main car elles peuvent transmettre des zoonoses.

- Lorsque vous enlevez les tiques, assurez-vous que les mandibules ne restent pas dans la peau.
- L'élimination quotidienne des tiques est la meilleure option, comparée aux acaricides qui peuvent avoir un coût élevé et sachant qu'il y a une limite à la fréquence à laquelle ils peuvent être appliqués en toute sécurité.
- Le parasite *babesia* peut être transmis à tous les stades de la vie d'une tique, même aux stades où la tique n'est pas visible à l'œil nu. Cela signifie que l'élimination mécanique des tiques doit être associée à un usage adéquat d'acaricides (pesticides qui ciblent les arachnides incluant les tiques et les poux).

Se référer au manuel vétérinaire des équidés de trait (Working Equid Veterinary Manual), aux stratégies ou plans de travail de la participation communautaire (Community Engagement work plans or strategies) et aux directives liées à la manipulation (Handling Guidelines) avant toute intervention.

^{3,5,6,7} Labruna et al (2001) ⁴ Hayes (1992)